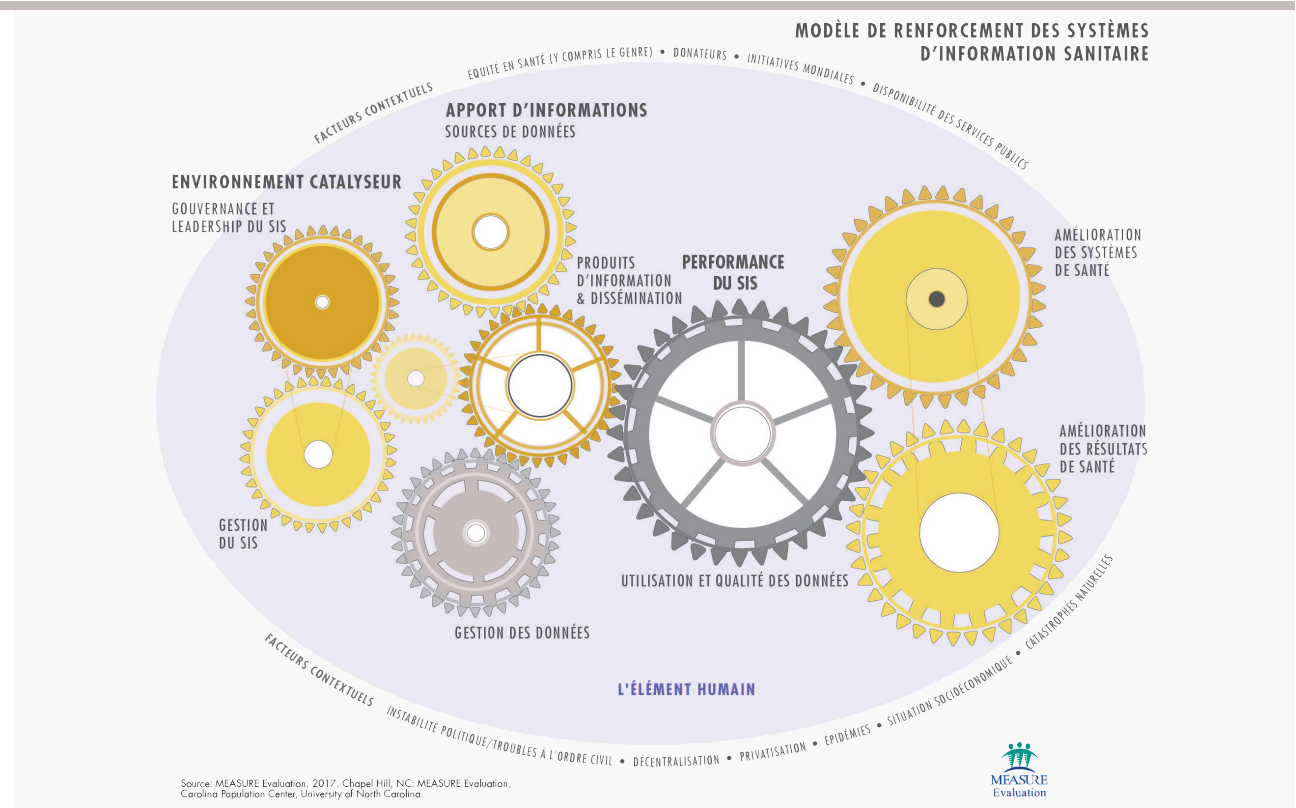


# Renforcement des systèmes d'information sanitaire en Guinée

MEASURE Evaluation, une initiative financée par l'Agence des États-Unis pour le développement international, collabore avec le Bureau de Stratégie et de Développement (BSD) en Guinée sous l'égide du Ministère de la Santé et de l'Hygiène Publique (MSHP) pour actualiser sa collecte de données, autrefois cloisonnée et facilitée par les bailleurs de fonds, en la transférant vers un système simplifié recourant à la plateforme électronique DHIS 2. La plupart de ces efforts visent à renforcer les éléments du système d'information sanitaire (SIS) définis dans le Modèle de renforcement des systèmes d'information sanitaire (MRSIS) de MEASURE Evaluation et présenté dans la figure à droite.

Ainsi, pour mettre en place un environnement favorable à l'émergence d'un SIS solide, soit un des domaines du MRSIS, MEASURE Evaluation a favorisé la coordination des parties prenantes pour établir un groupe de travail technique (GTT) sur le SIS et développer des conseils stratégiques. MEASURE Evaluation a également contribué au développement des capacités par le biais de formations et d'infrastructures, en fournissant un serveur local permettant de recueillir et de gérer des données pour faciliter la transition vers DHIS 2. Pour accroître la capacité du système à générer des informations (un autre domaine traité par le modèle), MEASURE Evaluation a participé au test pilote et au déploiement de DHIS 2 dans plusieurs régions guinéennes et appuyé la dissémination par le MSHP de données systématiquement recueillies dans les bulletins trimestriels.

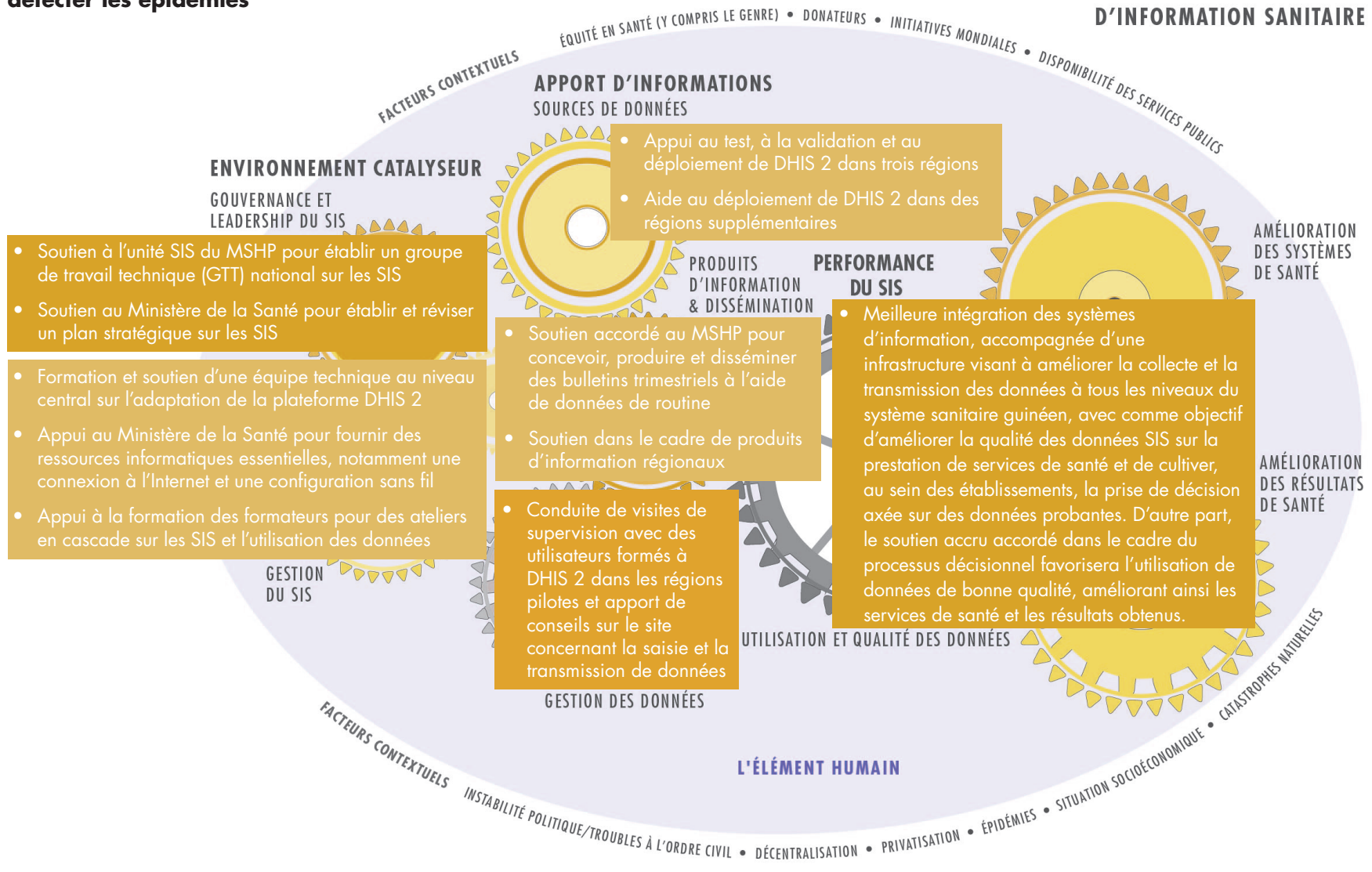


La graphique de la page 2 décrit les activités de MEASURE Evaluation dans deux domaines du modèle devant faciliter l'intégration des données en Guinée : l'environnement catalyseur et la génération d'informations. En affichant les interventions à travers le modèle, nous voyons leur interaction stratégique et la manière par laquelle cette combinaison d'initiatives améliore la qualité et l'utilisation des données à tous

les niveaux du système de santé. Le tableau à la page 3 énumère d'autres activités de MEASURE Evaluation en Guinée appuyant le renforcement des SIS. Grâce à ces interventions, nous nous attendons à des améliorations dans la qualité des données recueillies et à un usage accru des données des SIS pour générer des indicateurs et des statistiques sanitaires et appuyer la prise de décision.

**Travail de MEASURE Evaluation pour mieux détecter les épidémies**

**MODÈLE DE RENFORCEMENT DES SYSTÈMES D'INFORMATION SANITAIRE**



Le tableau qui suit énumère d'autres activités de MEASURE Evaluation ayant trait au renforcement des SIS en Guinée. Nous nous attendons à ce que ces interventions améliorent la qualité des données recueillies et augmentent l'usage des données SIS pour générer des indicateurs et des statistiques sanitaires, déterminer des tendances et accroître la prise de décision axée sur des données probantes.

Autres activités de MEASURE Evaluation en Guinée dans le domaine du renforcement des systèmes d'information sanitaire				
Domaines MRSIS	Sous-domaines MRSIS (engrenages)	Activités de renforcement des systèmes d'information sanitaire		
		2015	2016	2017
Environnement favorable	Gouvernance et leadership des SIS	<ul style="list-style-type: none"> <li>Organiser des GTT SIS pour discuter des plans de développement, de mise en œuvre et de gestion des SIS</li> <li>Faciliter la présence du directeur du BSD et du responsable de l'Unité SIS à la formation à DHIS 2 au Togo</li> </ul>	<ul style="list-style-type: none"> <li>Animer les réunions du groupe de travail technique</li> </ul>	<ul style="list-style-type: none"> <li>Réviser les termes de référence du groupe de travail technique</li> <li>Plaider en faveur d'un leadership accru au niveau national concernant la gestion des réunions du groupe de travail technique</li> </ul>
	Gestion du SIS	<ul style="list-style-type: none"> <li>Intégrer un conseiller en informatique ou en développement organisationnel pour œuvrer comme mentor auprès du personnel du SIS au niveau central sur les questions de leadership et de développement organisationnel</li> </ul>	<ul style="list-style-type: none"> <li>Mettre à jour les catalogues d'indicateurs sanitaires</li> <li>Appuyer la formation des formateurs centraux à la plateforme DHIS 2 pour animer des formations en cascade auprès des agents régionaux en charge des statistiques</li> <li>Réaliser une évaluation rapide concernant la demande et l'utilisation des données pour déterminer des besoins spécifiques en termes de développement des capacités et des structures organisationnelles et favoriser l'émergence d'une culture de la prise de décision fondée sur des données probantes</li> <li>Développer le programme de renforcement du leadership pour la demande et l'utilisation des données</li> </ul>	<ul style="list-style-type: none"> <li>Acheter et installer un serveur local pour faciliter la connectivité</li> <li>Dresser une liste répertoriant l'ensemble des structures et un registre des établissements sanitaires</li> <li>Former le personnel au niveau central à la mise à jour et à l'utilisation du registre des établissements sanitaires</li> <li>Former le personnel au niveau central à la mise en place de programmes pour renforcer le leadership en matière de demande et d'utilisation des données</li> <li>Soutenir la formation par le personnel des équipes sanitaires au niveau central depuis deux régions pilotes : Conakry et Kindia</li> <li>Soutenir les partenaires internationaux pour mettre en œuvre des programmes sur le leadership pour la demande et l'utilisation des données dans des régions supplémentaires</li> <li>Organiser et faciliter une évaluation de base des normes de gestion du Système d'Information Sanitaire de Routine (SISR)</li> </ul>
Production d'informations	Gestion de données (collecte, transmission, conservation et analyse)		<ul style="list-style-type: none"> <li>Aider le MSHP à développer, tester et finaliser des outils de supervision pour la gestion des SIS</li> </ul>	<ul style="list-style-type: none"> <li>Développer des procédures opératoires normalisées sur la gestion de données, notamment en matière de validation de données, de maintenance informatique et de reprise après sinistre</li> <li>Former des agents de statistiques au niveau régional et préfectoral à l'utilisation de DHIS 2</li> <li>Former le personnel du MSHP au niveau central et régional aux outils de supervision des SIS et de gestion de données et appuyer les formations en cascade</li> </ul>