



MODULE 12 :

LE GENRE DANS LA SURVEILLANCE, SUIVI ET ÉVALUATION DES PROGRAMMES DE PALUDISME

MODULE 12 : LE GENRE DANS LA SURVEILLANCE, SUIVI ET ÉVALUATION DES PROGRAMMES DE PALUDISME

Ce module décrit l'impact du genre dans le paludisme en mettant l'accent sur l'influence du genre dans la transmission, la prévention et le traitement du paludisme, aussi sur comment les données relatives au genre peuvent aider les programmes antipaludiques à mieux cibler les populations et les approches d'intervention.

Objectifs du Module

À la fin de ce module, vous serez en mesure de :

- Expliquer les influences du genre sur la transmission du paludisme, la prévention, la recherche de soins et le traitement
- Identifier les sources de données sur le genre pour les programmes de lutte contre le paludisme
- Discuter des questions d'analyses liées au genre pour les programmes de lutte contre le paludisme

Définition de Genre

De façon général, l'OMS définit le genre comme un ensemble de rôles, de responsabilités, de droits et d'obligations économiques, sociaux et politiques définis par la culture, associés aux femmes et aux hommes, ainsi qu'aux relations de pouvoir entre les hommes et les femmes, garçons et filles. La définition et les attentes de ce que signifie être une femme ou fille et un homme ou garçon, ainsi que les sanctions quand on ne répond pas à ces attentes varient selon les cultures, le temps, et recourent souvent avec d'autres facteurs tels que la race, l'âge et l'orientation sexuelle. Les personnes transsexuelles s'identifiant en tant qu'hommes ou femmes, sont soumises aux mêmes attentes et sanctions.

Le genre comme un ensemble de rôles, de responsabilités, de droits et d'obligations économiques, sociaux et politiques définis par la culture, associés aux femmes et aux hommes, ainsi qu'aux relations de pouvoir entre les hommes et les femmes, garçons et filles.

Organisation mondiale de la santé, 2009

Le genre influence la prise de décision dans les ménages ainsi que l'accès aux ressources, ce qui à son tour influence l'accès au soin préventives pour le manage et les enfants.

Par exemple, les voyages, qui exigent des ressources financières souvent détenue par des hommes dans le ménage, constituent un obstacle lié au genre handicapant souvent l'accès aux soins et aux traitements en dehors du foyer ou de la communauté.

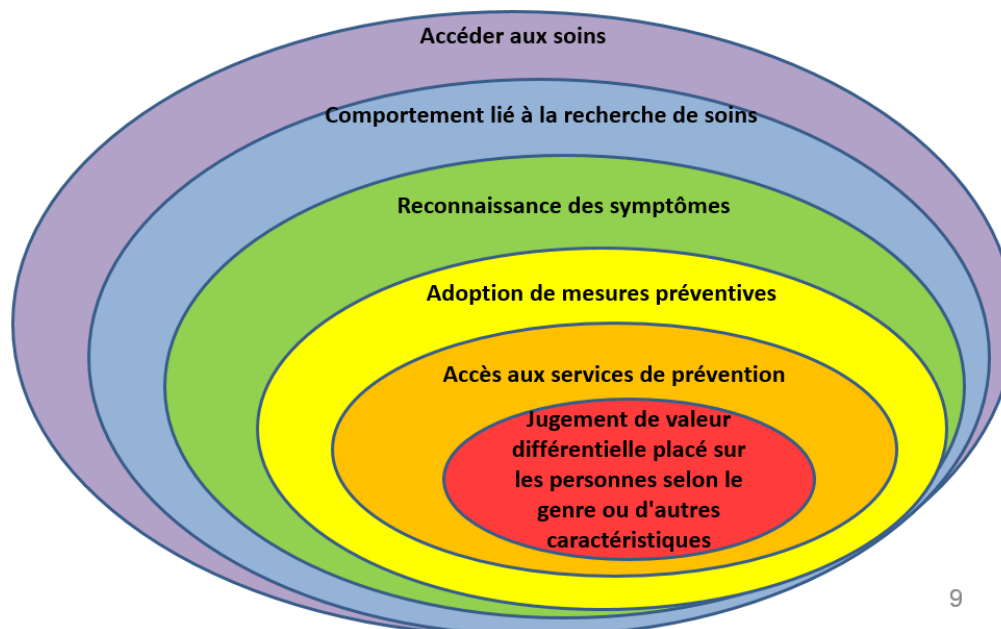
Bien que le genre ne soit pas un facteur majeur dans la transmission du paludisme, les femmes enceintes sont plus susceptibles au paludisme. De façon générale les personnes logeant dans les habitats délabrés, mal protégés, et pas adéquatement situés et travaillant la nuit ou passant la nuit en plein air sont plus susceptibles au paludisme.

Il y a toujours l'aspect genre qui influe sur le développement et conséquences d'une maladie. Bien que nous n'allions pas en discuter en profondeur dans ce cours, il est cependant important de noter que ces conséquences peuvent avoir des effets à long terme sur le bien-être des individus, des familles et des communautés et contribuer à une pauvreté persistante ou accrue. Parmi ces conséquences on peut citer l'abandon des études et l'incapacité de travailler à la maison ou à l'extérieur.

L'Influence Générale du Genre sur le Paludisme

Le graphique ci-dessous montre comment le genre peut influencer sur la transmission du paludisme. Ce graphique doit être lu en allant du centre vers l'extérieur en vue de comprendre les différentes dynamiques de genre contribuant à la vulnérabilité à l'infection palustre et comprendre comment l'aspect genre affecte la prévention, la recherche de soins et finalement l'accès à des soins de qualité.

Figure 36. Le genre peut influencer sur la transmission du paludisme



Ce graphique met en évidence l'impact que le genre peut avoir sur la transmission du paludisme

● En effet à partir du centre, on peut se poser la question de savoir s'il y a une valeur différentielle attribuée aux gens selon le sexe ou tout d'autres caractéristiques ?

Par exemple, est-ce que les filles sont plus désirées et ont plus de valeur dans une famille ou une société que les garçons ? Cela peut s'étendre aux attentes. Les hommes peuvent être considérés comme physiquement plus forts que les femmes, de sorte qu'une valeur ou un jugement différent soit attribué aux hommes selon cette caractéristique.

Le terme «valeur différentielle», nous voulons simplement savoir s'il y a une différence dans la façon dont les gens sont valorisés dans une société / communauté / ménage, ou s'il y a une «valeur» sociale différente attribuée à différentes personnes.

Mode de Transmission

Les populations peuvent avoir différentes susceptibilités au paludisme en fonction de normes liées au genre telles que la division du travail, entraînant des expositions différentielles au paludisme.

Certains groupes de populations peuvent passer des heures de l'aube au crépuscule en dehors des maisons, ce qui représente un moment privilégié pour les moustiques qui transmettent le paludisme. Certains groupes de populations peuvent même passer la nuit à l'extérieur, prolongeant ainsi leur exposition. Ces populations peuvent inclure des communautés de migrants et d'autres groupes marginalisés, tels que les travailleurs du sexe et les personnes LGBT, qui sont plus susceptibles d'être sans

abri ou de dormir à l'extérieur. Aussi d'autres groupes de populations peuvent avoir une exposition accrue à certaines périodes de l'année. La saison agricole dans certains endroits peut signifier que certains membres du ménage ou de la communauté, souvent des hommes, passent un certain temps à dormir loin de chez eux et de l'extérieur.

Changement de Comportement

● Maintenant que vous avez examiné comment les différentes populations peuvent avoir une exposition différentielle à l'infection palustre, déterminez si ces différentes populations ont un accès équitable aux services de prévention.

Les personnes ayant des caractéristiques différentes (par exemple le sexe) et l'importance accordée à cette différence du genre affectent-ils l'accès de ces personnes aux services de prévention ?

Par exemple, les femmes peuvent manquer de pouvoir financier ou décisionnel pour acquérir des moustiquaires imprégnées d'insecticide (MII), ou pour participer à toutes les visites prénatales pour recevoir traitement préventif intermittent pour les femmes enceintes (TPI).

Si vous identifiez des obstacles qui peuvent entraîner un déficit dans la couverture des interventions préventives, cela indique que vous aviez besoin de plus de données sur ces obstacles et les populations qui y sont confrontées. Cela peut éclairer la réflexion sur les stratégies de distribution des MII et les centres de soins pour assurer une couverture universelle des MII.

● Ensuite, réfléchissez à la manière dont le genre ou d'autres différences peuvent affecter l'adoption et l'utilisation des services de prévention disponibles et accessibles. Au sein d'un ménage, l'aspect genre peut avoir une incidence sur les personnes qui dorment sous une MII, en particulier si les ménages n'ont pas suffisamment de MII pour chaque personne ou lit

Aussi certains groupes marginalisés peuvent être exclus des campagnes de distribution des MII. Si tel est le cas, les nouvelles stratégies de distribution des moustiquaires imprégnées doivent envisager des stratégies pour garantir que toutes les populations ont accès aux MII et les utilisent pour la prévention du paludisme.

Recherche de Soins et Traitement

Répondre aux questions suivantes. Si vous ne disposez pas de données ou d'informations pour y répondre, cela signifie que vous avez besoin de collecter certaines données.

● Ensuite considérez la façon dont les symptômes sont reconnus, et s'il y a une différence d'appréciation des symptômes basés le genre de la personne qui éprouve la maladie. Par exemple, si une femme enceinte a de la fièvre, les symptômes sont-ils reconnus plus rapidement ou considéré comme plus grave que si un homme adulte avait de la fièvre ? Les gens « ignorent-ils » les symptômes du paludisme en se basant sur les normes de genre et les attentes selon lesquelles les hommes sont « robuste » ou ne peuvent pas s'absenter du travail pour être malades ou se faire soigner ?

● Ensuite, considérez les facteurs qui influent sur la recherche ou non de soins pour une personne présentant des symptômes de paludisme. Comment les considérations du genre liées à la perte de productivité / revenu économique peuvent-elles influencer les décisions de recherche de soins ? Les femmes sont-elles en mesure de prendre des décisions de manière indépendante sur le moment d'amener un enfant malade dans un établissement de santé ? Ont-elles besoin de la permission d'un mari ou d'un père ? Si les femmes qui sont en général les principales personnes s'occupant des enfants, ont besoin de

la permission des partenaires pour prendre des décisions de soin pour les enfants, cela pourrait retarder la recherche de soins et le traitement au-delà de la période de fièvre de 48 heures où un traitement approprié devrait être administré.

Globalement, les facteurs liés au genre qui influençant la recherche de soins et le traitement des enfants malades sont ceux auxquels sont confrontées les mères. Les faits montrent qu'à quelques exceptions près, il n'y a pas de différences dans la recherche de soins ou de traitement pour les enfants de moins de 5 ans. Le traitement contre le paludisme approprié doit être administré dans les 48 heures suivant l'apparition de la fièvre. Cependant il faut s'assurer les enfants tout sexe confondu aient accès à un traitement efficace dans ce délai.

Aussi on doit s'assurer que toute la population ait accès au traitement et aux méthodes de prévention. Pour ce faire il est intéressant de se poser ces questions :

Les gens ont-ils accès à des services préventifs ?

Est-ce que cela diffère selon le sexe ou d'autres caractéristiques.

Y a-t-il une différence dans la qualité du traitement reçu selon que le patient soit une femme, un homme, ou un migrant

● Une fois que la décision est prise de rechercher des soins, nous devons considérer les obstacles et les facilités pour accéder à des soins de qualité. Y a-t-il des obstacles ou des facilités liées au genre pour accéder aux soins ? Les femmes sont-elles libre d'aller seule dans un établissement de santé pour acquérir les soins de qualité sans être accompagné par les hommes ? surtout que les déplacements qui dépendent des ressources financières sont le plus souvent contrôlés par des hommes.

Les femmes peuvent-elles aller en consultation avec un enfant malade sans accompagnant ? Une femme enceinte peut-elle se rendre dans un établissement de santé sans être accompagnée ? Ou visitez une pharmacie qui vend des combinaisons thérapeutiques à base d'artémisinine (CTAs) ? Ou rencontrez un agent de santé communautaire (ASC) non accompagné ? La prise en charge des enfants atteints de paludisme directement par la communauté par le biais de la gestion intégrée des cas pourrait réduire les obstacles liés au genre - les mères n'auront peut-être pas besoin de l'autorisation d'accéder aux soins dispensés par des femmes au niveau communautaire. Toutefois, les agents de santé communautaire hommes peuvent constituer un obstacle si les femmes ne sont pas autorisées à accéder aux soins sans accompagnant qui est généralement le marié.

Quelles sont les politiques de traitement dans votre pays ? Comment cela pourrait-il affecter la capacité de différents groupes de personnes à accéder à un traitement rapide du paludisme ?

Enfin, considérons la qualité des soins fournis. La qualité des soins fournis par un prestataire donné peut-elle varier en fonction de la personne recherchant les soins ? Par exemple, pouvez-vous penser à un contexte dans lequel une femme accompagnée d'un parent de sexe masculin peut obtenir des soins plus rapidement ou de meilleurs soins que si elle était seule ou avec un membre de sa famille de même sexe ? Est-ce que cela diffère selon la source de soins (établissement, pharmacie, agent de santé communautaire) ? Quels sont les obstacles à la prise effective du traitement ?

Données sur le Genre

Il y a plusieurs données sur le genre. Parmi lesquels on peut citer :

- **Les données désagrégées par sexe.** Comme exemples d'indicateurs du paludisme désagrégé par sexe on a :
 - % de personnes déclarant dormir sous et MII, selon le sexe et l'âge
 - Nombre de personnes traitées pour le paludisme, selon le sexe et l'âge
- **Données désagrégées par âge.** Les exemples d'indicateurs du paludisme désagrégé par âge comprennent :
 - % de femmes, par groupe d'âge, ayant pris 3+ doses de SP pour TPIg
- **Données de genre.** Les exemples d'indicateurs de genre du paludisme comprennent :
 - % de personnes exposées au paludisme, selon le sexe
 - % de personnes qui dorment sous une moustiquaire imprégnée d'insecticide pendant toute la nuit, selon le sexe
 - % de femmes mariées qui prennent des décisions concernant leurs propres soins de santé
- **Données sur les populations clés / groupes vulnérables.** Les exemples d'indicateurs du paludisme spécifiques aux populations clés comprennent :
 - % de la population nomade qui possède au moins un MII
- **Données qualitatives.** Des exemples d'indicateurs qualitatifs du paludisme comprennent :
 - Perceptions du risque de paludisme chez les jeunes hommes adultes

Sources de Données

Vous avez déjà parcouru le cours sur les sources de données du paludisme dans le module 7. Voici quelques exemples des sources de données

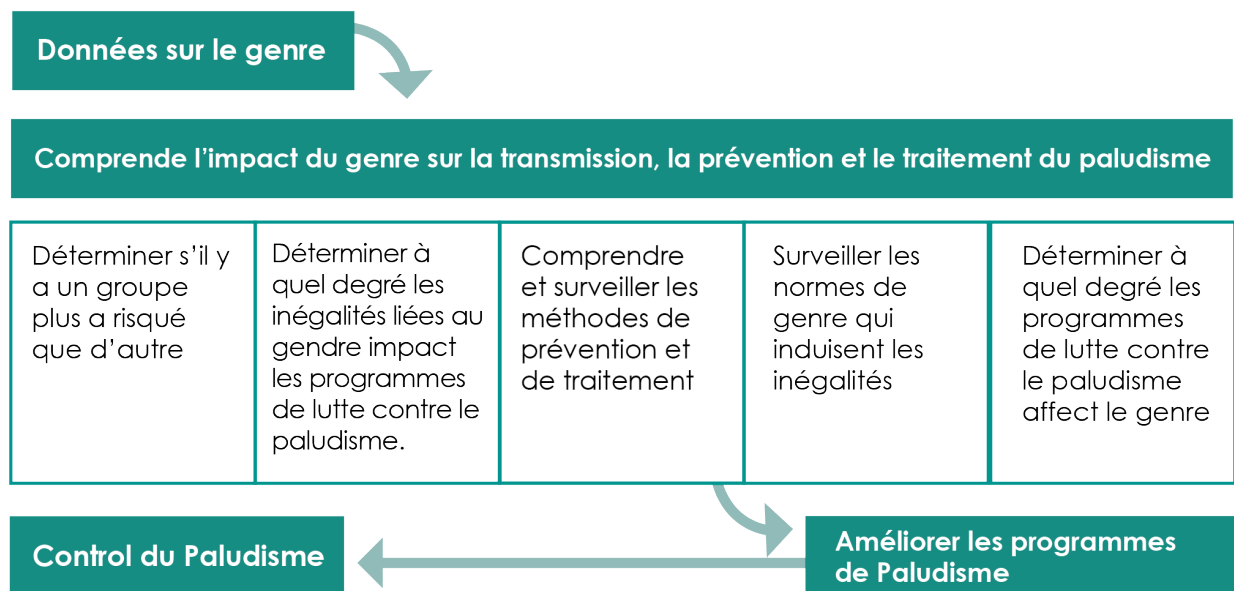
Figure 37. Sources et types de données désagrégées par sexe



Utilisation des Données pour la Prise de Décision

Vous avez maintenant une idée de la manière dont le genre influence le risque de transmission du paludisme, ainsi que de l'accès au traitement ou la prévention contre le paludisme. Ainsi, pour mieux lutter contre le paludisme et continuer à progresser vers l'éradication, le genre doit être pris en compte lors de la conception et de la mise en œuvre des interventions de prévention et de traitement du paludisme. Les données sur le genre peuvent aider les programmes de lutte antipaludique à cibler les populations et les approches d'intervention.

Figure 38. Comment les données de genre soutiennent les programmes de lutte contre le paludisme



Comme toutes sources de données, les données sur le genre devraient être utilisées pour prendre des décisions et orienter la programmation. Voici quelques exemples de questions liées à la question de genre qui méritent d'être posées :

- Les populations cibles sont-elles les bénéficiaires des services de prévention et de traitement ? Qui n'est pas pris en compte ?
- Y a-t-il une transmission du paludisme au niveau communautaire qui n'est pas prise en compte ?
- Les populations cibles ont-elles accès aux services ?
- Est-ce que les différents attributs tels que le sexe, l'âge, nécessitent une approche d'intervention différente pour la prévention ?

Au cas où vous ne disposez pas de données adéquates pour répondre à ces questions, faites une liste des données de genre dont vous avez besoin pour répondre à ces questions clés.

Évaluation du Module 12

Questions

Les bonnes réponses sont fournies sur la page suivante.

1. Le genre peut être défini comme
 - a. La différence biologique entre les femmes et les hommes.
 - b. Un ensemble de rôles, de responsabilités, de droits, de privilèges, d'obligations défini par la culture et associé à la nature du sexe.
 - c. Différences de pouvoir entre hommes et femmes.
 - d. Les caractéristiques d'être femmes ou filles vis-à-vis à celle d'être hommes ou garçons.

2. Le genre influe sur quels aspects de la lutte contre le paludisme :
 - a. Risque de transmission du paludisme
 - b. Qualité des diagnostics
 - c. Utilisation de MII
 - d. a et c
 - e. a, b et c

3. Lequel des exemples suivants est un exemple d'indicateur de genre ?
 - a. Proportion d'enfants de moins de cinq ans atteints de fièvre traités par CTA dans les 48 heures.
 - b. Proportion de mères d'enfants de moins de cinq ans qui prennent des décisions de manière indépendante sur le moment de demander des soins pour un enfant malade.
 - c. Pourcentage de mères d'enfants de moins de deux ans ayant reçu au moins deux doses de TPIg
 - d. Pourcentage de ménages ayant au moins deux MII

4. Vrai ou faux : les femmes du village X doivent obtenir la permission de leur mari ou chef de famille pour sortir du village. Il s'agit d'un obstacle lié au genre pour l'accès au traitement du paludisme
 - a. Vrai
 - b. Faux

5. Bien que le genre ne soit pas un facteur majeur dans la transmission du paludisme, les femmes enceintes sont plus susceptibles au paludisme
 - a. Vrai
 - b. Faux

Bonnes Réponses

1. Le genre peut être défini comme
 - b. Un ensemble de rôles, de responsabilités, de droits, de privilèges, d'obligations défini par la culture et associé à la nature du sexe**

2. Le genre influe sur quels aspects de la lutte contre le paludisme :
 - d. a et c**

3. Lequel des exemples suivants est un exemple d'indicateur de genre ?
 - b. Proportion de mères d'enfants de moins de cinq ans qui prennent des décisions de manière indépendante sur le moment de demander des soins pour un enfant malade.**

4. Vrai ou faux : les femmes du village X doivent obtenir la permission de leur mari ou chef de famille pour sortir du village. Il s'agit d'un obstacle lié au genre pour l'accès au traitement du paludisme
 - a. Vrai**

5. Bien que le genre ne soit pas un facteur majeur dans la transmission du paludisme, les femmes enceintes sont plus susceptibles au paludisme
 - a. Vrai**